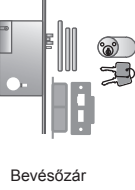


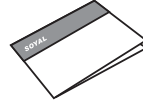
TELEPÍTŐI és FELHASZNÁLÓI LEÍRÁS

Tartozékok

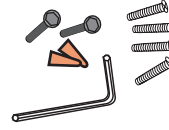
1 Termék



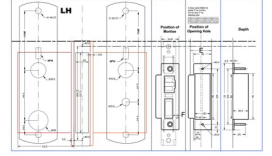
2 Felhasználói kézikönyv



3 Csavarok



4 Matricák



Önálló üzemmód tartozékai

1 AA elemek

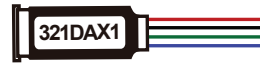


2 Mester kártya



Hálózati üzemmód tartozékai

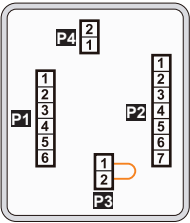
1 AR-321DAX1



2 AR-321DH4 (opcionális)



Csatlakozások



Kábel: **P1**

Vezeték funkció	Vezeték	Szín	Jelölés
Zárjelzés	1	Fehér	Key DI
	2	Sárga	Lock DI
	3	Kék	Door DI
	4	Barna	SW COM
	5	Fekete	M- Out
	6	Piros	M+ Out

Kábel: **P2**

Vezeték funkció	Vezeték	Szín	Jelölés
UART	1	Piros	6V
	2	Fekete	GND
	3	Szürke	TE
	4	Fekete	GND
	5	Barna	J1
	6	Sárga	TX
	7	Narancs	RX

Kábel: **P3**

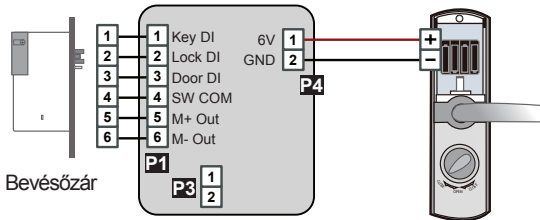
Vezeték funkció	Vezeték	Szín	Jelölés
Nyitásérzékelő	1	Narancs	SW COM
	2	Narancs	Int Lock

Kábel: **P4**

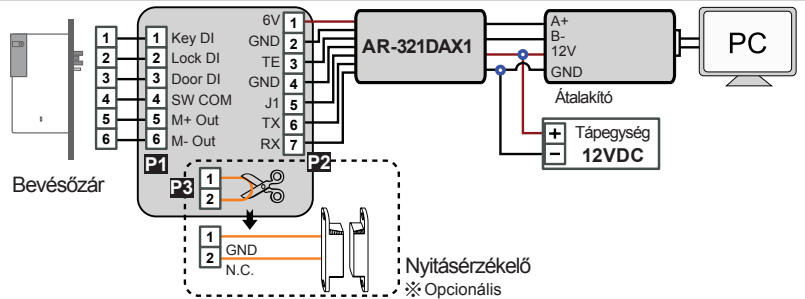
Vezeték funkció	Vezeték	Szín	Jelölés
Tápfeszültség	1	Piros	VBAT
	2	Fekete	GND

Vezetékezési rajz

Önálló üzemmódban

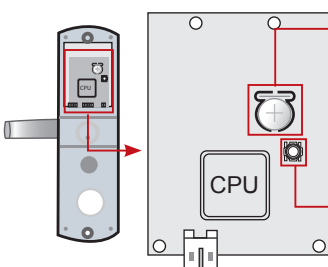
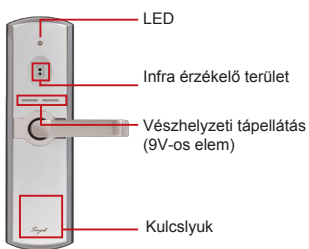


Hálózati üzemmódban



Előlap és elemcsere

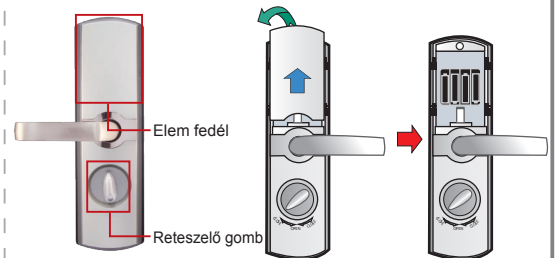
Külső oldal



Győződjön meg róla, hogy az AA alkáli elemek újak és teljes értékűek, mielőtt kicseréli a lítium elemet.

A gyári alapbeállítások visszaállításához kérjük, először nyomja meg a RESET gombot, majd szüntesse meg a tápellátást egy másodpercre (6 hangjelzés)

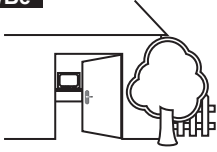
Belső oldal



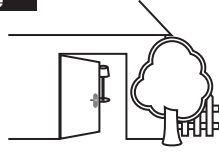
Figyelmeztetés

Telepítés előtt kérjük, győződjön meg, hogy az ajtó milyen irányba nyílik.

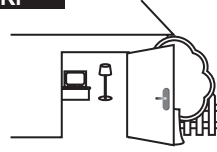
Jobb/Be



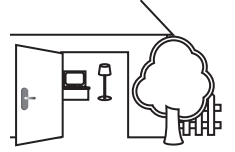
Bal/Be



Jobb/Ki



Bal/Ki



Hangjelzések magyarázata

Jelzés	Állapot	Jelzés	Állapot
1	Elfogadva (Azonosítás megerősítve)	4	Letiltott kártya
2	Elutasítva (Azonosítás nem lett megerősítve)	5	A kártya adata megfelelő, de írási hiba történt a memória tárolóterületre
	A felmutatott kártya nem SOR kompatibilis		Azonosítás megfelelő, de a leolvasás hibás
	Üzenet olvasási hiba		Azonosítás megfelelő, de az anti-pass-back szabályokat megsértették
3	Érvénytelen időzóna	6	Sikeres üzentküldés az olvasótól
	Belépés programozói módba mester kártyával		Alacsony elemfeszültség figyelmeztetés, kérjük cserélje ki az elemeket
	Érvénytelen, hibás SOR parancs olvasás: 1. Kártya érvényessége lejárt 2. Elégtelen értékösszeg 3. Végrehajtási hiba 4. Érvénytelen engedélyezett terület (forgalmazó kód)		Kártya nem SOR által programozott
			Általános hozzáférés engedélyezve, de az ajtó beülről zárva
		7	RS-485 kommunikáció hiba (szétkapcsolás vagy gyenge jel)
			Hálózati csatlakozási hiba
		9	Rendszermemória leállítás

Mester kártya beállítása

- Használja a mester kártya szoftvert



- Üsse be a mester kártya számát és kattintson a [Write] gombra.

- Kapcsolja le, majd vissza a tápfeszültséget. A megadott kártyaszámok, aktív mester kártyák lesznek.

Teszt

Mutassa fel a kártyát, az olvasó 3 zöld fényjelzést és 3 hangjelzést ad. Ez után vegye el a kártyát, a készülék belép programozói módba. Ha újra felmutatja a mester kártyát, a készülék kilép programozói módból.

A mester kártya használata

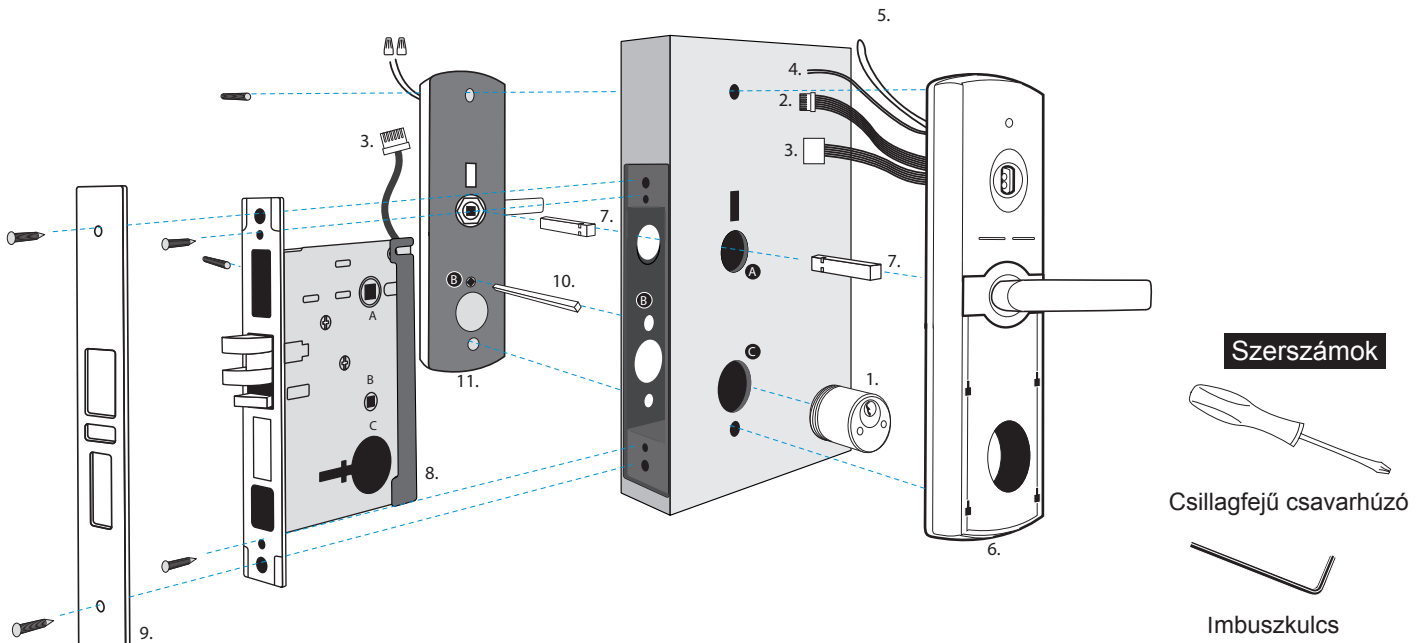
Kártyák hozzáadása

- Mutassa fel a mester kártyát
- 3 rövid hangjelzést hall [Programozói módba lépés]
- Mutasson fel egy új kártyát
- Mutassa fel a mester kártyát

Kártyák törlése

- Mutassa fel a mester kártyát
- 3 rövid hangjelzést hall [Programozói módba lépés]
- 2 másodperc után 1 hosszú figyelmeztető hangot hall
- 5 másodperc után 5 rövid hangjelzést követően törlődnek a kártyák

Megjegyzés: az egy figyelmeztető hang után, amennyiben továbbra is odatarja a mester kártyát, az összes kártya törlődik.

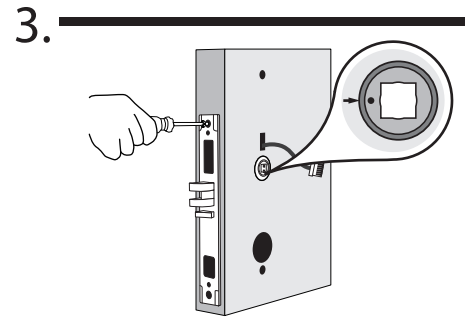
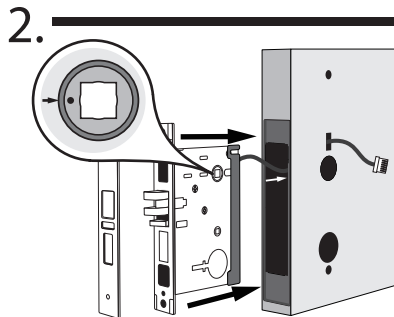
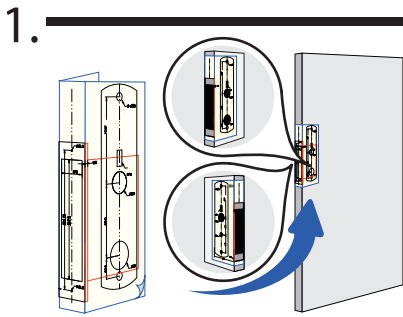


- A Kilincs lyuk
- B Belső retesz lyuk
- C Cilinderzár lyuk
- 1. C ilinderzár

- 2. Olvasó csatlakozó
- 3. Elektromos bevesőzár csatlakozó
- 4. Tápfeszültség csatlakozó
- 5. Nyitásérzékelő csatlakozó

- 6. Előlap
- 7. Kilincs tengely
- 8. Elektromos bevesőzár
- 9. Elektromos bevesőzár takarólemez

- 10. Retesz tengely
- 11. Hátlap



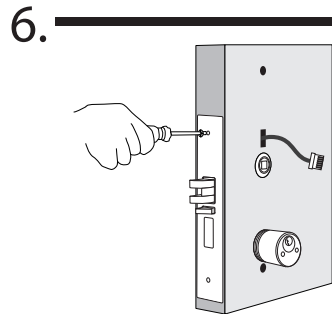
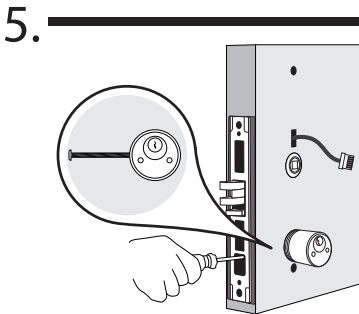
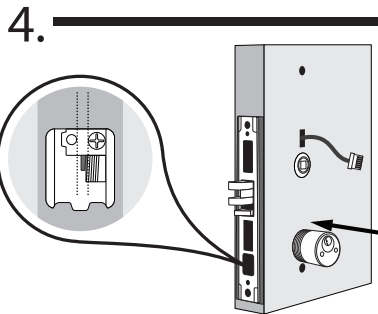
Ragassa fel pontosan a furatokat tartalmazó matricát az ajtóra és annak megfelelően készítse el a furatokat. Távolítsa el a bevesőzár takarólemezét, helyezze el a bevesőzárát az ajtótestbe és rögzítse azt megfelelően csavarokkal.

(1) Csak az ajtó belső felére készítse el a retesz nyílását, az ajtó külső felére ne érjen át.

(1) Ellenőrizze a bevesőzár megfelelő helyzetét, a takarólemezrel együtt mielőtt rögzítené.

(2) Győződjön meg a zártest megfelelő elhelyezkedéséről és a lyukak helyes irányáról, mielőtt a furatokat elkészíti. Először a kilincsnek megfelelő furatot készítse el.

(3) Hálózatos üzemmód: Kiegészítő vezeték csuklópánt szükséges a számítógéphez csatlakozáshoz.



Helyezze be a cilinderzárát a bevesőzárba és rögzítse megfelelően a mellékelt csavar segítségével.

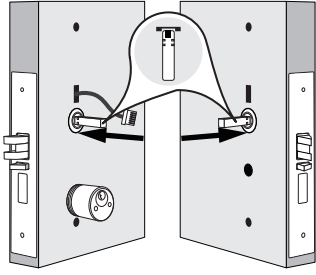
Csavarozza fel a takarólemezt.

(1) A cilinderzár ne legyen túl mélyen és ne álljon ki túlságosan. Javasoljuk, hogy ellenőrizze a kivágás oldalsó mélységét. A cilinderzár megfelelő működéséhez a csavaroknak az előlaptól a cilinderzárig végig kell érnie.

(1) A kulcslyuk felőli oldal legyen kívül és rögzítse szorosan.

(2) Kérjük ellenőrizze mindkét tengely megfelelő működését.

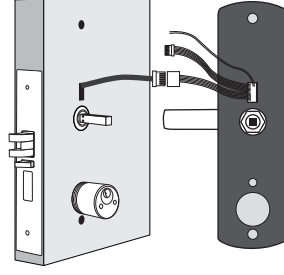
7.



Helyezze be a kilincs tengelyét a zárszerkezet kilincs nyílásába. E

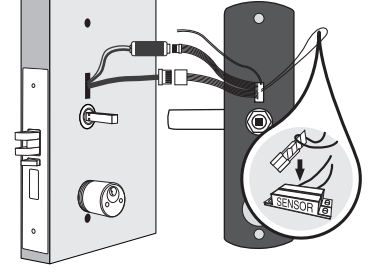
- (1) Kérjük, olvassa el a figyelmeztető címkét mielőtt a zárszerkezetet telepíti. Kövesse az abban foglaltakat A kilincs tengely beillesztéséhez.
- (2) A kilincs tengelye egy hosszabb és egy rövidebb részből áll. A rövidebbik felét illessze a zárszerkezet négyzetleges nyílásába.

8.



Csatlakoztassa az előlapot a zárszerkezetéhez.

9.

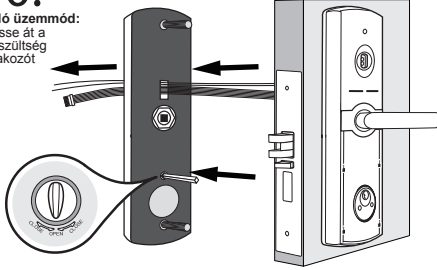


Csatlakoztasson egy AR-321DAX1 Hálózati átalakítót az olvasóhoz és szereljen fel alkalmazás nyitászérzőt, ha szükséges.

- (1) Az AR-321DAX1 12VDC tápfeszültséget igényel és ezt át kell alakítani a zárhoz 6VDC-re.
- (2) Amennyiben nyitászérzőt csatlakoztat a zárhoz, előtte kérjük, vágja le a narancssárga vezetékét.

10.

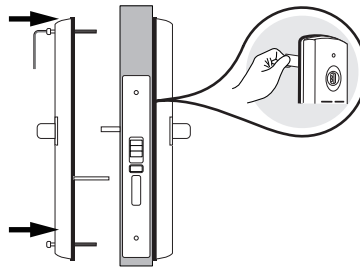
Önálló üzemmód:
Vezesse át a tápfeszültség csatlakozót



Helyezze be a tengelyt reteszhez, majd illessze össze az elő- és hátlapot. Rögzítse az ajtóhoz belülről megfelelően az imbusz csavarokkal.

- (1) A tengely bütykös végét először helyezze a hátlapon található retesz lyukába majd illessze azt a zárhoz. Végül a kilincs tengely bütykös végét illessze a zárhoz.
- (2) Önálló üzemmódban húzza át a zárszerkezet csatlakozó kábelét az ajtón és a hátlapon.

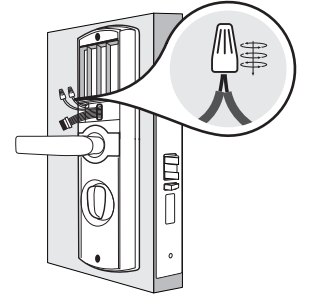
11.



Használjon egy vékony, műanyag lapot a gumi panel elő- és hátlaphoz illesztéséhez, majd együtt rögzítse le a csavarokkal.

- (1) Mielőtt rögzíti az elő- és hátlapot a csavarokkal, győződjön meg róla, hogy a fém lap és a gumi lemez tökéletesen illeszkedik az ajtóhoz.

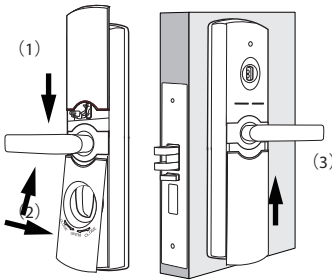
12.



Önálló üzemmódban csatlakoztassa a tápfeszültség kábelét az elemtartóhoz.

- (1) Önálló üzemmódban az AR-321DAX használata nem szükséges.
- (2) Önálló üzemmódban törénő telepítés esetén javasoljuk, hogy a későbbi bővítés lehetősége miatt a hálózati kábelt rejtse el az elemtartó mögé.

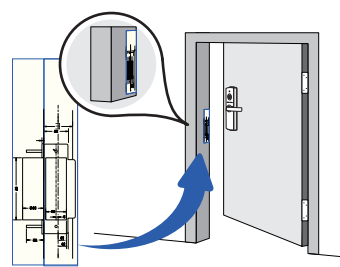
13.



Előlap és hátlap felszerelése

- (1) Önálló üzemmódban: Helyezze be az elemeket, mielőtt felhelyezi a hátlap takarólemezt.
- (2) Illessze a helyére a hátlap alsó takarólemezt az ábrán látható módon.
- (3) Illessze a helyére az előlap alsó takarólemezt.

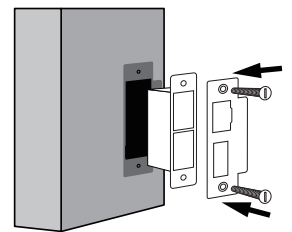
14.



Ragassa fel pontosan az ajtókeretre a megfelelő matricát készítse el a nyílásokat annak megfelelően.

- (1) Ellenőrizze a zár ellendarab helyzetét és, hogy a nyílások megfelelőek.

15.



Zár ellendarab tok és takarólemez felszerelése