



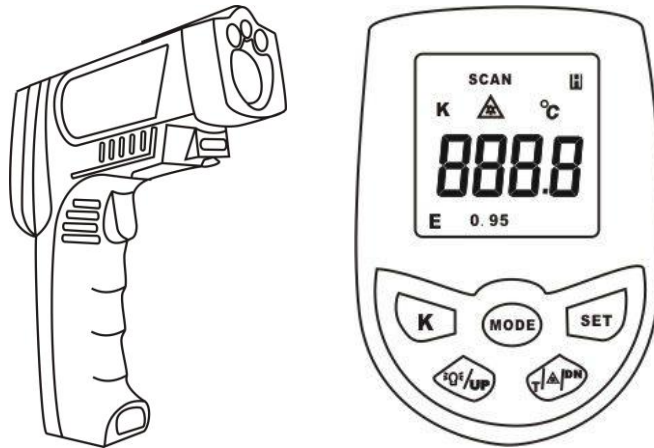
Felhasználói kézikönyv

320

Infravörös termométer

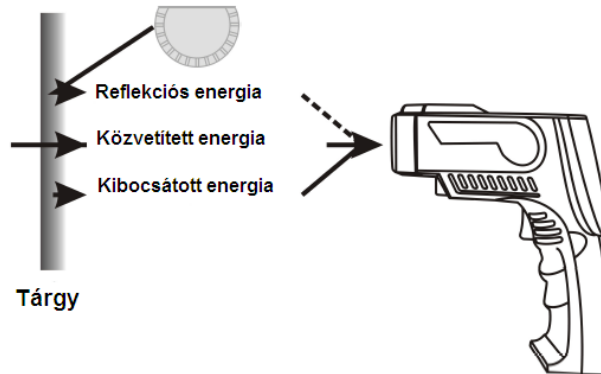
TARTALOMJEGYZÉK

1. Bevezetés	2
2. Működési leírás	2
3. Figyelmeztetés	2
4. Vigyázat	3
5. Útmutató	4
6. Karbantartás	5
7. Megjegyzések	5
8. Tulajdonságok	5



1. Bevezetés

A készülék tömör, szilárd felépítésű és könnyen használható. Csak célozzon, nyomja meg a gombot és olvassa le az aktuális felszíni hőmérsékletet 1 másodpercen belül. A készülék érintés nélkül és biztonságosan mér forró felületű, veszélyes vagy nehezen elérhető tárgyak hőmérsékletét.



2. Működési leírás

Az infravörös termométer a tárgy felszínének hőmérsékletét méri. A berendezés optikai érzékelője összegyűjti a kibocsátott-, közvetített-, és reflektív energiát, majd a detektorba irányítja. A berendezés elektronikája átalakítja az információkat hőmérsékleti értékre, amit a kijelzőn le lehet olvasni. A célzó lézer tovább egyszerűsíti és pontosítja a célzást.

3. Figyelmeztetés

Az infravörös termométert az alábbiak ellen kell védeni:

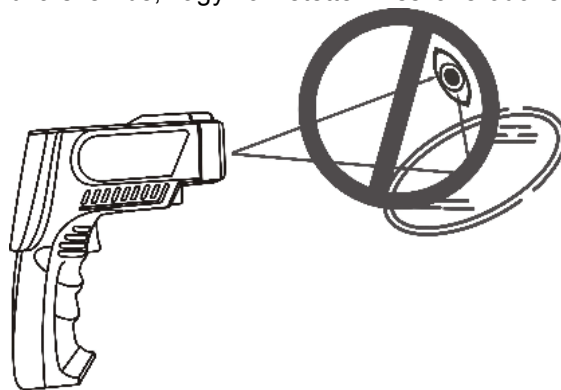
3-1 Ív hegesztők és indukciós melegítők elektromágneses mezői.

3-2 Hő sokk, amit nagy vagy hirtelen környezeti hőmérsékletváltozás okoz. A készüléket 30 percig hagyni kell, hogy stabilizálódjon.

3-3 Ne hagyja a berendezést magas hőmérsékletű tárgyakon vagy azok közelében.

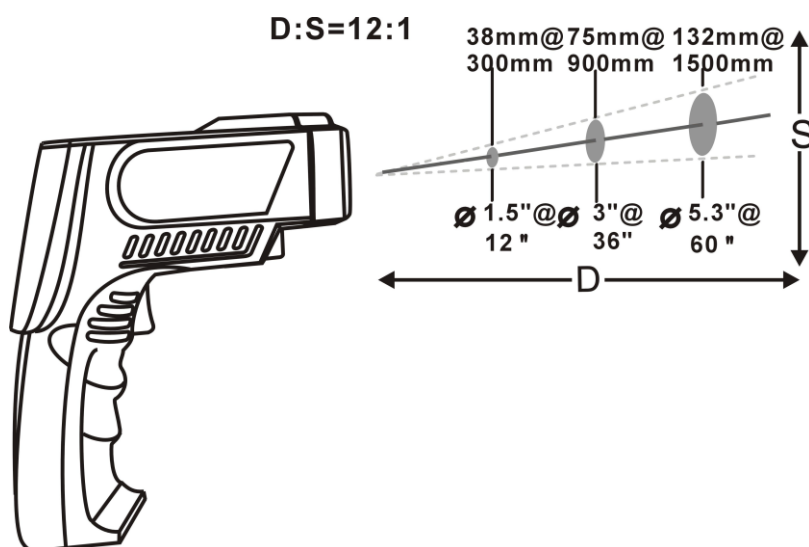
4. Vigyázat

4-1 Ne irányítsa a lézert közvetlenül a szembe, vagy közvetetten visszaverődő felületekről.



4-2 Hőmérséklet mérésekor irányítsa a lézert a céltárgy felületére és tartsa nyomva a sárga gombot. A mérés alatt lévő tárgynak nagyobbnak kell lennie, mint a látómező diagram által számított szórás kör méretnek.

4-3 Távolság (D) és szórás kör (S) méret: Amint a tárgy távolság növekszik, a mért terület szórás kör mérete is növekszik.



4-4 Látómező: Győződjön meg róla, hogy a céltárgy fizikai mérete nagyobb, mint a szórás körös mérete. Kisebb tárgyhoz, kisebb távolság szükséges. Ha a pontosság kulcsfontosságú, a tárgy mérete legyen kétszerese a szórás kör méreténél.

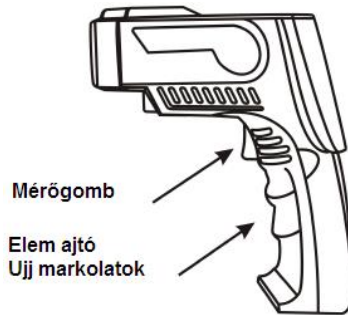
4-5 Sugárzó-képesség: A legtöbb szerves anyagnak és festett vagy oxidált felületnek 0,95 (a berendezésben előre beállítva) sugárzó-képessége van. Fényes vagy fényezett fémfelületek mérése pontatlan eredményt okoz.

Ennek ellensúlyozására takarja le a tárgy felületét fedőszalaggal vagy fesse le fekete festékkel. Akkor mérje a tárgy felszínének hőmérsékletét, ha a fedőszalag vagy a fekete festék hőmérséklete elérte a mérendő tárgy felületének hőmérsékletét.

4-6 Különböző anyagok sugárzó-képessége:

Anyag	Sugárzó-képesség	Anyag	Sugárzó-képesség
Aszfalt	0,90~0,98	Textil (fekete)	0,98
Beton	0,94	Emberi bőr	0,98
Cement	0,96	Szappanbuborék	0,75~0,80
Homok	0,90	Faszén (por)	0,96
Talaj	0,92~0,96	Lakk	0,80~0,95
Víz	0,92~0,96	Fényezett lakk	0,97
Jég	0,96~0,98	Gumi (fekete)	0,94
Hó	0,83	Műanyag	0,85~0,95
Üveg	0,90~0,95	Farönk	0,90
Kerámia	0,90~0,94	Papír	0,70~0,94
Márvány	0,94	Króm-oxid	0,81
Gipsz	0,80~0,90	Réz-oxid	0,78
Habarcs	0,89~0,91	Vas-oxid	0,78~0,82
Tégla	0,93~0,96	Rozsdamentes acél	0,2~0,3

5. Útmutató

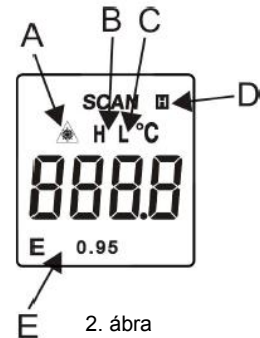


1. ábra

5-1 Nyomja meg az elemajtó gombot, és helyezze bele az elemet megfelelően. Nyomja meg a mérőgombot és a kijelző megmutatja az eredményt. A mérőgomb elengedése után 7 másodpercig a kijelzőn látható a mért érték.

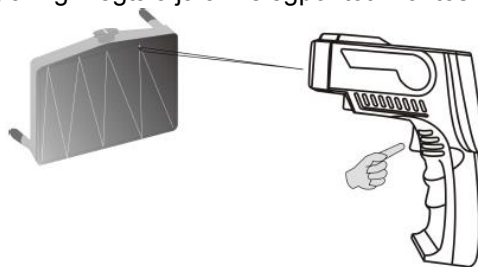
5-2 LCD kijelző:

- A) Lézeres célzó ikonja
- B) Magas hőmérséklet riasztó ikonja
- C) Alacsony hőmérséklet riasztó ikonja
- D) Adat rögzítés ikonja
- E) Sugárzó-képesség ikonja

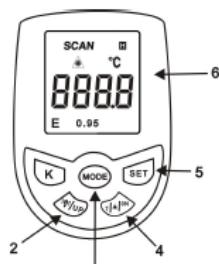


2. ábra

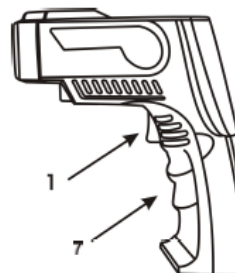
5-3 A melegpont megtalálásához célozza a lézert a pont lehetséges területén kívülre, majd vizsgálja át a területet föl/le és kereszt mozdulatokkal, amíg megtalálja a melegpontot. Pontos méréshez kapcsolja be a lézert.



5-4 Kezelőszervek leírása



4. ábra



5. ábra

- 1) Mérőgomb: A készülék bekapcsolásához nyomja meg a gombot, majd a kijelző mutatja a mérési eredményt 7 másodpercig a gomb elengedése után. A készülék 30 másodperc tétlenség után automatikusan kikapcsol.
- 2) Háttérfény/"UP" gomb: Hőmérséklet riasztó és sugárzó-képesség beállítás módban az értéket felszabályozza. Minden más módban a gomb megnyomása bekapcsolja a kijelző háttérfényét. Kikapcsoláshoz nyomja meg a gombot újra.
- 3) „MODE” gomb: A „MODE” gomb megnyomásával ciklikusan válthat a funkciók között: MAX/AVG/MIN/HAL/LAL:
 - A) MAX: Maximális érték mérése.
 - B) MIN: Minimális érték mérése.
 - C) AVG: Minden mérési adat értékének átlagolása.
 - D) HAL: Magas hőmérséklet mód bekapcsolásakor az „UP/DN” gombok segítségével állítsa be azt a hőmérsékleti határértéket, ami felett a kijelző mutatja a „H” ikont, ami a hőmérsékleti határérték túllépését jelzi.

- E) LAL: Alacsony hőmérséklet mód bekapcsolásakor az „UP/DN” gombok segítségével állítsa be azt a hőmérsékleti határértéket, ami alatt a kijelző mutatja a „L” ikont, ami a hőmérsékleti határérték túllépését jelzi.
- 4) „T”/Lézer/”DN” gomb: Hőmérséklet riasztó és sugárzó-képesség beállítás módban az értéket leszabályozza. A készülék bekapcsolt állapotában a gombok együttes megnyomása bekapcsolja a lézert. Kikapcsoláshoz nyomja meg újra őket. A készülék bekapcsolásakor a gomb megnyomásával válthat °C/°F mértékegységek között.
- 5) „SET” gomb: A gomb megnyomásával lehet a sugárzó-képességet beállítani. Az „UP/DN” gombok megnyomásával tudja szabályozni az értéket 0,1~1,0 között. Kilépéshez nyomja meg a „SET” gombot újra.
- 6) LCD kijelző.

6. Karbantartás

- 6-1 Lencse tisztítása: Fújja le a szabad részecskéket tiszta sűrített levegővel. A maradék szennyeződést finoman törölje le nedves pamut ruhával.
- 6-2 Burkolat tisztítása: A készülék burkolatát enyhe szappannal és nedves ronggyal/ruhával törölje le.
- 6-3 Kérjük, vegye ki az elemet, ha a készülék sokáig nincs használatban.

7. Megjegyzések

- 7-1 A lencse tisztításához ne használjon oldószert.
- 7-2 A berendezést ne tegye víz alá.
- 7-3 Az elem cseréje után a készülék sugárzó-képessége visszakerül 0,95-re. A készülék használatához szabályozza be újra.

8. Tulajdonságok

Hőmérsékleti tartomány	-30°C~320°C között (-22°F-608°F)
Pontosság	-30°C~0°C között: ±3°C vagy ±3% rdg
	0°C~100°C között: ±2°C vagy ±2% rdg
	100°C~320°C között: ±3°C vagy ±3% rdg
Ismételhetőség	1% vagy 1°C
Válaszidő	500msec, 95%-os pontossággal
Színkép válasz	8-14nm
Sugárzó-képesség	0,10~1,00 között (állítható, alapérték: 0,95)
Működési hőmérséklet	0°C~40°C között (32°F~104°F)
Relatív páratartalom	10%~95% között
Tárolási hőmérséklet	-20°C~60°C között (-4°F~140°F)
Tömeg/méret	130g (elem nélkül), 146 mm x 80 mm x 38 mm
Tápellátás	9V-os alkáli vagy NiCd elem
Elem élettartama	12 óra (folyamatos használat mellett)
Szórás kör aránya	12:1

Megjegyzések:

- A kijelzőn megjelenő „AL” ikon jelentése: a környezeti hőmérséklet értéke kisebb, mint 0°C.
- A kijelzőn megjelenő „AH” ikon jelentése: a környezeti hőmérséklet értéke nagyobb, mint 60°C.
- Normál környezeti hőmérsékleten a fentiekől eltérő viselkedés a készülék károsodását jelzi.

Fenti kép és leírás csak útmutatásul szolgál. Kérjük, jelezze, ha a termékünk bármiben különbözik a leírtaktól. Elnézést kérünk bárminemű kellemetlenségért.



1141 Budapest, Fogarasi út 77. 1095 Budapest, Mester utca 34.
 Tel.: *220-7940, 220-7814, 220-7959, Tel.: *218-5542, 215-9771, 215-7550,
 220-8881, 364-3428 Fax: 220-7940 216-7017, 216-7018 Fax: 218-5542
 Mobil: 30 531-5454, 30 939-9989 Mobil: 30 940-1970, 20 949-2688

E-mail: delton@delton.hu Web: www.delton.hu

www.holdpeak.hu

A dokumentáció a Delton szellemi tulajdona, ezért annak változtatása jogi következményeket vonhat maga után. A fordításból, illetve a nyomdai kivitelezésből származó hibákért felelősséget nem vállalunk. A leírás és a termék változtatásának jogát a forgalmazó és a gyártó fenntartja.